



OFFRE SCOLAIRE 2026

**Maternelle
Primaire
Collège
Lycée**



CABOURG



LA VILLA DU TEMPS RETROUVÉ

UNE FENÊTRE OUVERTE SUR LA BELLE ÉPOQUE

La Villa du Temps retrouvé vous propose une expérience nouvelle, celle d'un voyage dans le temps pour découvrir et comprendre l'âge d'or de la Côte Fleurie à la Belle Époque. Marcel Proust, qui séjourne à Cabourg les étés de 1907 à 1914, où il écrit des pages fondamentales d'*À la recherche du temps perdu*, en est la figure tutélaire, guide et inspirateur des contenus et de l'ambiance du musée.

Ce lieu innovant, site vivant érigé au sein d'une villa historique, est une plateforme essentielle pour mieux comprendre le temps suspendu que représente la Belle Époque et ses liens avec notre période contemporaine, qui connaît elle aussi sa révolution avec le numérique.

La Villa du Temps retrouvé accueille des œuvres prêtées par des institutions de rayonnement local, national et international le temps d'une ou plusieurs saisons. Amenés à se transformer perpétuellement au gré des accrochages, les espaces d'exposition vous plongent dans un parcours scénographique mêlant ambiances visuelles, sonores, musicales, numériques, olfactives qui vous invitent à l'exploration d'une époque à la fois lointaine et proche.

SOMMAIRE



LE PARCOURS BELLE EPOQUE

P. 5

CYCLE 1

P. 12

L'EXPOSITION TEMPORAIRE

P. 6

CYCLE 2 ET 3

P. 14

BIENVENUE AU MUSÉE

P. 8

CYCLE 4 & LYCÉE

P. 16

PRÉPARER SA VISITE

P. 10

INFOS PRATIQUES

P. 20

VISITES ET ATELIERS

P. 12-19

CYCLE ①

Maternelle

CYCLE ②

CP > CE1 > CE2

CYCLE ③

CM1 > CM2 > 6^{ÈME}

CYCLE ④

5^{ÈME} > 4^{ÈME} > 3^{ÈME}

PARCOURS BELLE ÉPOQUE : SAISON 2026

PROUST ET LES AVANT-GARDES

DU 28 FÉVRIER AU 11 NOVEMBRE 2026

Commissariat : Jérôme Neutres, commissaire d'exposition indépendant

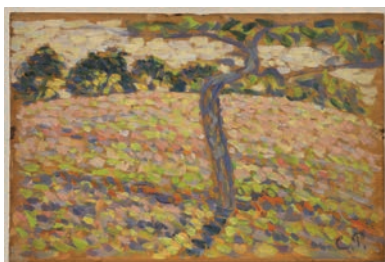
Le nouveau parcours d'exposition continue de vous plonger dans la Belle Époque de Marcel Proust. Découvrez les plaisirs de la villégiature, l'art de vivre mondain et l'effervescence culturelle de la période, grâce à la réunion d'une centaine d'œuvres d'art conservées au sein de collections françaises publiques et privées, et des prêts exceptionnels.

Cette saison, découvrez comment Marcel Proust, figure emblématique de l'innovation littéraire du début du XXe siècle, et les artistes de la Belle Époque ont révolutionné la manière d'appréhender et de représenter le monde.

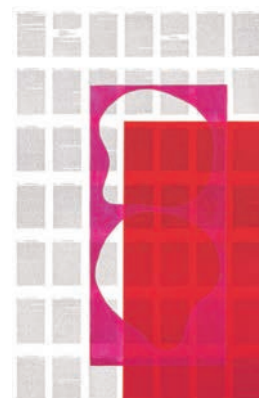
À travers une riche sélection d'œuvres empruntées à de nombreux musées et collections, explorez les bouleversements esthétiques qui annoncent la modernité contemporaine.

Des paysages de Boudin, Corot, Pissarro, Sisley, Cézanne, aux portraits de Renoir, Sargent, La Gandara, Blanche, Carrière, et jusqu'aux avant-gardes de Van Dongen, Dufy, Friesz, l'exposition met en lumière la modernité et l'expérimentation artistique de l'époque.

Les œuvres contemporaines de Yan Pie-Ming, Takeshi Shikama, Inès Mélià, David Hockney, Guy Yanai, Jérémie Bennequin ou la performance vidéo de Véronique Aubouy, entre autres, prolongent ce dialogue entre littérature et arts visuels, montrant que Proust continue d'inspirer et de nourrir de nouvelles formes artistiques.



Camille PISSARRO, *Pommier sous le soleil à Eragny*, 1887, Huile sur panneau © Collection Jean Faure, musée Faure, Ville d'Aix-les-Bains



Inès MÉLIA, *D'après page d'À la recherche du temps perdu*, huile et pages de livres marouflées sur toile ©Fonds de l'artiste

EXPOSITION TEMPORAIRE

L'ORIENT-EXPRESS, UNE ÉPOPÉE MODERNE (1883-1918)

DU 28 FÉVRIER AU 11 NOVEMBRE 2026

Commissariat : Roma Lambert, directrice de la Villa du Temps retrouvé.

Train transcontinental reliant pour la première fois Paris à Constantinople, l'Orient-Express s'impose comme l'une des grandes réalisations symboliques du XIXe siècle. Tour de force technique, économique, diplomatique et artistique, il incarne un rêve de modernité et de luxe.

À travers une sélection d'œuvres et d'objets emblématiques, l'exposition retrace l'épopée de l'Orient-Express à la Belle Époque, quand l'histoire de ce train mythique commence à s'écrire.





BIENVENUE AU MUSÉE

> LE SERVICE EDUCATIF

Le service éducatif de la Villa du Temps retrouvé met en place des activités adaptées en fonction des classes, propose aux enseignants de les aider à préparer les visites, à suivre les projets pédagogiques (conseils, orientation, mise à disposition de documents, etc.) et à organiser des projets sur mesure pour être au plus proche des attentes professionnelles de l'éducation.



Lise ALBERTINI

+33 (0)2 31 47 44 45

Chargée des publics

l.albertini@villadutempsretrouve.com

> LES RESSOURCES PÉDAGOGIQUES

Vous avez la possibilité de préparer votre visite grâce à des dossiers pédagogiques disponible sur le site du musée.

> L'OFFRE SCOLAIRE

Lieu de découverte et d'apprentissage, la Villa du Temps retrouvé accueille tous les publics scolaires de la maternelle à la terminale.

Les différentes visites et activités proposées à travers les salles d'expositions permettent aux élèves d'éveiller leur sens de l'observation, leur curiosité, leur créativité et leur sensibilité.



PRÉPARER SA VISITE

> RÉSERVATION

Pour réserver une visite et une activité contactez le service éducatif :

Par téléphone au : 02 31 47 44 44 / 44 45

Par mail : l.albertini@villadutempsretrouve.com

Réservation au minimum 15 jours avant la date souhaitée.

Une réservation est considérée définitive à réception du devis daté et signé.

> TARIF

Visite et activité de 2h : 60€ par classe *

Visite libre avec un parcours autonome : 30€ par classe*

*Classe de 30 élèves maximum

> PASS CULTURE

La part dite collective du pass culture permet aux professeurs de financer des activités EAC pour leurs classes et groupes d'élèves. Cette part s'applique aux élèves de la 6^{ème} à la Terminale des établissements publics et privés sous contrat. C'est sur l'interface Adage que les professeurs peuvent réserver leur activité.

> PAIEMENT

Le règlement s'effectue le jour de l'activité, à votre arrivée sur le site

- en espèces
- par carte bancaire
- par chèque (à l'ordre de la Villa du Temps retrouvé)
- par bon de commande



> RETARD / ANNULATION

Tout retard doit être signalé et entraîne de fait une visite écourtée. Au-delà de 30 minutes, la visite est annulée et facturée au plein tarif. **En cas de retard du groupe, merci de prévenir le musée au 02 31 47 44 44.**

Respecter les horaires prévus est indispensable pour que le médiateur culturel assure l'intégralité du temps de visite.

Toute annulation doit être signalée par écrit au moins 48h à l'avance. Toute réservation non annulée par écrit dans ce délai est due en totalité.

> ACCUEIL DES GROUPES

Les animations sont proposées à la demi-journée. Il faut prévoir 2h de présence sur site.

L'accueil des groupes scolaires a lieu de mars à novembre 2026, tous les jours sauf le mardi, le matin à partir de 9h30 et l'après-midi à partir de 14h.

Afin que l'animation soit profitable à tous, **le groupe ne doit pas dépasser 30 élèves. Pour les activités, le groupe est séparé en ½ groupe de 15 élèves maximum.**

VISITES ET ATELIERS

CYCLE 1

Les visites et ateliers permettent de familiariser les enfants à un nouvel espace, de leur faire découvrir des œuvres d'art, des couleurs, des formes, des matières, et de faire appel à leur imaginaire.

> TOUCHER, SENTIR ET ÉCOUTER LES ŒUVRES : UNE VISITE SENSORIELLE



45 MIN DE VISITE ET 45 MIN D'ATELIER

Cette visite sensorielle propose aux enfants de découvrir l'art autrement, en sollicitant leurs sens. À travers les matières, les senteurs et les sons, ils plongent au cœur des œuvres pour une expérience immersive et ludique.

En atelier, chaque enfant compose son propre tableau tactile, une œuvre où textures, formes et couleurs s'unissent.

> COULEURS ET MATIÈRES



45 MIN DE VISITE ET 45 MIN D'ATELIER

Une visite ludique à la découverte des matériaux et des couleurs présents dans les œuvres de la Villa. Grâce à des supports pédagogiques adaptés, les enfants observent, manipulent et expérimentent pour mieux comprendre les œuvres d'art.

En atelier, ils poursuivent leur exploration en créant une œuvre multicolore à l'aide de la technique de la peinture au couteau.

> TOUS À BORD



45 MIN DE VISITE ET 45 MIN D'ATELIER

Cette visite contée invite les enfants à embarquer pour un voyage imaginaire à travers les pays traversés par l'Orient-Express. Guidés par le récit, ils découvrent paysages, cultures et couleurs du monde.

En atelier, chaque élève crée et décore son wagon : ensemble, ils composent le train de la classe, symbole de partage et de voyage collectif.



CYCLE 2 ET 3

> LA VIE SECRÈTE DU MUSÉE



1H DE VISITE ET 1H D'ATELIER

HISTOIRE DES ARTS

En se promenant dans les salles de la Villa du Temps retrouvé, les élèves découvrent cet espace et se questionnent sur la notion d'oeuvre d'art. Qu'est-ce qu'un musée ? Une collection ? Comment se crée une exposition ? Les élèves apprennent à regarder ce qui les entoure.

- **ATELIER : PETIT SCÉNOGRAPHE**

Cet atelier aborde de façon ludique le rôle du scénographe, pour explorer les coulisses du montage d'exposition.

> UNE BIEN BELLE ÉPOQUE ?



1H DE VISITE ET 1H D'ATELIER

HISTOIRE, ARTS VISUELS

Cette visite est une invitation à explorer la Belle Époque et son art de vivre. À travers les objets et les œuvres d'art, les élèves apprennent à découvrir cette période et à en comprendre l'importance.

- **ATELIER : EN QUÊTE DE LA BELLE ÉPOQUE**

Les élèves s'imprègnent de cette période historique grâce à un livret d'activité qui sollicite leur sens de la compréhension, de l'observation mais aussi leur créativité.

CYCLE 4 ET LYCÉE

À partir du *parcours Belle Époque* et de l'exposition temporaire, les visites guidées thématiques abordent la Belle Époque selon des angles variés.

Chaque visite peut être couplée d'un atelier basé sur la réalisation d'une activité créative ou d'un parcours autonome (3 thématiques au choix).



VISITES (1H) ET ATELIERS (1H) OU PARCOURS AUTONOME (1H)

> BIENVENUE À LA VILLA

En se promenant dans les salles de la Villa du Temps retrouvé, les élèves découvrent cet espace. Qu'est-ce qu'un musée ? Une collection ? Comment se crée une exposition ? Un regard sera posé sur les missions et les métiers d'un musée.

- **ATELIER : INITIATION À LA SCÉNOGRAPHIE MUSÉALE**

Cet atelier aborde de façon ludique le rôle du scénographe, pour explorer les coulisses du montage d'une exposition.

> UNE BIEN BELLE ÉPOQUE ?

Cette visite est une invitation à explorer la Belle Époque, son art de vivre et ses sociétés. À travers les œuvres exposées, les élèves apprennent à découvrir cette période d'entre deux siècles et à en comprendre l'importance.

- **ATELIER : HISTOIRES DE LA BELLE ÉPOQUE**

Cet atelier axé sur l'étude de documents permet aux élèves de se confronter à l'histoire sociale et populaire de la Belle Époque.



> MARCEL PROUST, ART ET LITTÉRATURE

Cette visite est une traversée dans l'œuvre de l'écrivain, auteur de *À la recherche du temps perdu*, rythmée par la découverte des œuvres exposées : son lien avec les personnalités de la Belle Époque, immortalisées par les portraits, et la place de l'art dans le roman proustien.

- ATELIER : JOUE AVEC LES MOTS

Les élèves allient imagination et jeux des mots en réalisant un calligramme à partir des citations de Proust.

> L'ORIENT-EXPRESS NAISSANCE D'UN TRAIN LÉGENDAIRE

Embarquez avec à bord du train le plus célèbre du monde !

De Londres à Constantinople, l'Orient-Express fut bien plus qu'un simple moyen de transport : un symbole de luxe, d'aventure et d'innovations techniques. À travers cette visite guidée, les élèves partent à la rencontre d'un mythe ferroviaire qui a façonné l'histoire du voyage moderne et nourri l'imaginaire collectif depuis plus d'un siècle.

Cette visite guidée invite à comprendre les grands enjeux du voyage, du progrès technique et de l'ouverture culturelle au XIXe siècle.

- ATELIER : CARNET DE VOYAGE

En atelier, les élèves deviennent voyageurs et, par petit groupe, ils créent un carnet de voyage inspiré de l'univers de l'Orient-Express. Chaque groupe choisit l'une des destinations du célèbre train et à partir d'images, de cartes, d'archives et de témoignages, ils composent un journal visuel, où textes courts, croquis et fragments d'affiches évoquent les paysages et les couleurs de ce voyage.

PARCOURS AUTONOMES (1H)

Pour faciliter l'observation et l'échange, les élèves sont munis d'un livret de visite. Les adultes accompagnants ont à leur disposition un dossier pédagogique présentant le parcours et les réponses du livret de visite.

> LE PARCOURS « CABOURG, STATION BALNÉAIRE DE LA BELLE ÉPOQUE »



CABOURG (EXTÉRIEUR) - DÉPART DE LA VILLA DU TEMPS RETROUVÉ

Ce parcours ludique et autonome permet aux élèves de découvrir le patrimoine de Cabourg à travers des jeux d'observation, de déduction et d'orientation. Les thématiques abordées sont : la naissance de Cabourg-les-Bains, l'architecture balnéaire de la Belle Époque, la présence de Marcel Proust et l'impressionnisme.

> LE PARCOURS « LA BELLE ÉPOQUE DE MARCEL PROUST »



EXPOSITION IMMERSIVE *PARCOURS BELLE ÉPOQUE*

Ce parcours s'appuie sur une sélection d'œuvres d'art et d'objets emblématiques pour comprendre cette période historique, son art de vivre, ses innovations et son effervescence artistique.

> LE PARCOURS « L'ORIENT-EXPRESS NAISSANCE D'UN TRAIN LÉGENDAIRE »



EXPOSITION *L'ORIENT-EXPRESS, UNE ÉPOPÉE MODERNE (1883-1918)*

Le parcours se déroule au sein de l'exposition consacrée à l'Orient-Express, train mythique dont l'histoire dévoile les grands enjeux du voyage, du progrès technique et de l'ouverture culturelle de la fin du XIXe siècle.

INFOS PRATIQUES

> VENIR À LA VILLA



15, av. du Pdt Raymond Poincaré
14390 Cabourg



OUVERTURE AU PUBLIC :

Du 28 février au 11 novembre 2026

de 11h à 13h et de 14h à 18h

de 11h à 18h en juillet et août

fermeture le mardi

ACCUEIL DES GROUPES SCOLAIRES :

de 9h30 à 17h les lundis, mercredis, jeudis et vendredis.

> ACCÈS

En voiture : A13, D513

En train : Gare SNCF de Caen ou Gare SNCF Trouville-Deauville

En bus : bus 111 et 1105 / Arrêt « Hôtel de Ville » à Cabourg

Un dépose minute réservé aux bus se trouve devant l'établissement.

Toute circulation dans Cabourg en bus est soumise à un accord municipal.

> SERVICES

Accessible aux personnes à mobilité réduite

Toilettes

Comptoir de vente

Les pique-niques ne sont pas autorisés dans l'enceinte de la Villa du Temps retrouvé.

> POUR UNE VISITE RÉUSSIE

QUELQUES RÈGLES À CONNAÎTRE ET À TRANSMETTRE

POUR LES ENSEIGNANTS

- Toute visite, libre ou avec médiation, doit faire l'objet d'une réservation préalable, de préférence 15 j. avant la date souhaitée.
- Le jour de la visite, le responsable du groupe doit se présenter 10 min. avant le début de la visite.
- La visite se fait sous la responsabilité de l'enseignant et des accompagnateurs qui doivent rester avec le groupe et veiller à son bon comportement. Il est demandé aux établissements scolaires de prévoir un nombre suffisant d'adultes pour encadrer les élèves.
- Pour que la visite prenne tout son sens, la préparation des élèves, avant la venue au musée, est essentielle.

POUR LES ÉLÈVES

Pour le confort de visite de chacun et pour la conservation des œuvres, il est interdit de :

- toucher les œuvres ou s'appuyer contre les murs
- courir dans le musée
- crier ou se comporter bruyamment
- manger et boire dans les salles

Il est important de :

- utiliser exclusivement le crayon à papier (les stylos à bille et à encre, les feutres, les compas et les paires de ciseaux sont strictement interdits).
- photographier sans flash

> DES ACTIVITÉS POUR UNE JOURNÉE À CABOURG



Pour compléter votre journée à Cabourg, plusieurs activités sont possibles :

- Activités sportives : Char à voile, voile, équitation, golf, tennis, mini-scooter/Bullster
- Visite du Mémorial Pegasus
- Visite de la Batterie de Merville
- Ferme pédagogique du Lieu Roussel (Douville en Auge)
- Verger de Roncheville (Bavent)
- Visite de la station balnéaire

Plus d'informations auprès de l'Office de tourisme de Cabourg :
02 31 06 20 00 ou tourisme@cabourg.fr

> VOTRE DÉCOUVERTE CULTURELLE SE POURSUIT AUX FRANCISCAINES À DEAUVILLE



Ouvert en mai 2021, Les Franciscaines associe dans des espaces communs : une médiathèque, un musée, des espaces d'exposition et une salle de spectacle. Ce lieu de vie et de culture, a pris corps dans un ensemble patrimonial remarquable du XIXe siècle, l'ancien couvent des sœurs Franciscaines, dont il conserve le nom, rénové et réinventé par l'architecte Alain Moatti. Les Franciscaines déploie toute l'année une programmation transversale et des expositions singulières pour fédérer et décloisonner les pratiques culturelles : expositions de peinture, de photographie, ateliers pédagogiques, et spectacles pour tous les âges.

Plus d'informations mediation@lesfranciscaines.fr ou 02 61 52 29 32



Francois Louchet



Pour toute question :

Lise ALBERTINI

Chargée des publics, médiatrice culturelle

15, av. Raymond Poincaré

14390 CABOURG

Tél. 02 31 47 44 45

l.albertini@villadutempsretrouve.com



villadutempsretrouve.com



C A B O U R G